



Allerød  
Kommune

- SOCIAL- OG BESKÆFTIGELSESPOLITIK
- SUNDHEDSPOLITIK
- ÆLDRE- OG VÆRDIGHEDSPOLITIK
- BØRNE- OG UNGEPOLITIK
- PLANPOLITIK
- INFRASTRUKTURPOLITIK
- NATUR- OG MILJØPOLITIK
- ERHVERVSPOLITIK
- KULTUR- OG FRITIDSPOLITIK
- ØKONOMIPOLITIK

ALLERØD KOMMUNE 20.02.2020

# PLANSTRATEGI 2019



# INDHOLD

Byrådets vision for Allerød .....	4
FN's Verdensmål .....	6
Allerød - karakteristik og udvikling .....	8
Allerød i Hovedstadsregionen .....	10
Byudvikling .....	12
Boligudbygningsplan 2019-2033 .....	14
Befolkningsudvikling.....	16
Bæredygtig grøn udvikling.....	18
Mødesteder - Bymidter .....	20
Det gode liv.....	22
Hverdagsliv .....	24
Grønne områder.....	25
Revision af Kommuneplanen .....	26



# BYRÅDETS VISION FOR ALLERØD

Planstrategien er byrådets strategi for udvikling af Allerød Kommune. Planstrategien sætter rammerne for den fysiske udvikling frem mod 2031.

Planstrategien skal som andre politikker og strategier medvirke til at udmønte Allerød Kommunes Vision 2031: Tæt på hinanden - Tæt på naturen.

Planstrategien beskriver de emner og områder, som skal revideres i Kommuneplan 2021 og dermed styre den fysiske udvikling af kommunen.

Denne planstrategi er samtidig Allerød Kommunes Agenda 21-strategi for, hvordan vi vil bidrage til en bæredygtig udvikling i det 21. århundrede, hvilket i høj grad sker i arbejdet med FN's verdensmål.

## FÆLLESSKABER VI VIL TÆTTERE PÅ HINANDEN!

... FORDI VI KAN MERE I FÆLLESSKABER

Allerød har stærke, aktive og velfungerende fællesskaber og et stort netværk af foreninger, hvor borgerne mødes og engagerer sig i foreningens aktiviteter. I fremtiden vil vi udvikle vores fællesskaber med udgangspunkt i pejlemærkerne:

- Adgang
- Mødesteder
- Deltagelse
- Nærhed

Tæt på hinanden  
Tæt på naturen  
*Vision 2031*



## GRØN BÆREDYGTIG UDVIKLING VI VIL TÆTTERE PÅ NATUREN!

...FORDI VI ØNSKER GRØN BÆREDYGTIG UDVIKLING FOR FREMTIDIGE GENERATIONER

Allerød har i århundreder nydt godt af naturens råstoffer, der har været brugt i teglværker, grusgrave, savværker og en omfattende møbelindustri samt i landbruget. I fremtiden vil vi arbejde for grøn, bæredygtig vækst og udvikling for fremtidige generationer med udgangspunkt i pejlemærkerne:

- Naturkvalitet
- Bæredygtig vækst
- Ansvarlighed



## NYSGERRIGHED OG LÆRING VI VIL VÆRE NYSGERRIGE OG LÆRENDE!

...FORDI FREMTIDEN KALDER NYE LØSNINGER OG NYE MÅDER AT ARBEJDE PÅ

Nysgerrighed, leg og læring præger mange af kommunens virksomheder. Det spiller også en afgørende rolle i kommunens ældrepleje, dagtilbud, skoler og uddannelsesinstitutioner. Nysgerrighed, leg, læring og innovation er nogle af de vigtigste ressourcer, vi har at bygge på i fremtiden, og skal spille en afgørende rolle i udviklingen af Allerød Kommune med udgangspunkt i pejlemærkerne:

- Dannelse
- Innovative miljøer
- Muligheder
- Nysgerrighed

# FN'S VERDENSMÅL

## BYRÅDETS MÅL:

Byrådet vil arbejde for en grøn, bæredygtig vækst og udvikling for fremtidige generationer. Byrådet har som mål, at FN's verdensmål er udgangspunkt for kommunens udvikling. Byrådet ser verdensmålene som en helhed, hvor de enkelte mål understøtter og afhænger af hinanden. I det lokale arbejde med verdensmålene vil byrådet derfor bevare blikket for helheden og skabe balance i de langsigtede sociale, miljømæssige og økonomiske hensyn.

For at gøre arbejdet konkret og handlingsorienteret fokuserer byrådet på verdensmålene nr. 3, 4, 11, 12, 13, 15 og 17, men med stadig blik for helheden.

Allerød kommunes arbejde med de 7 verdensmål er herunder kategoriseret i 4 fokusområder.

### Fokusområde 1:

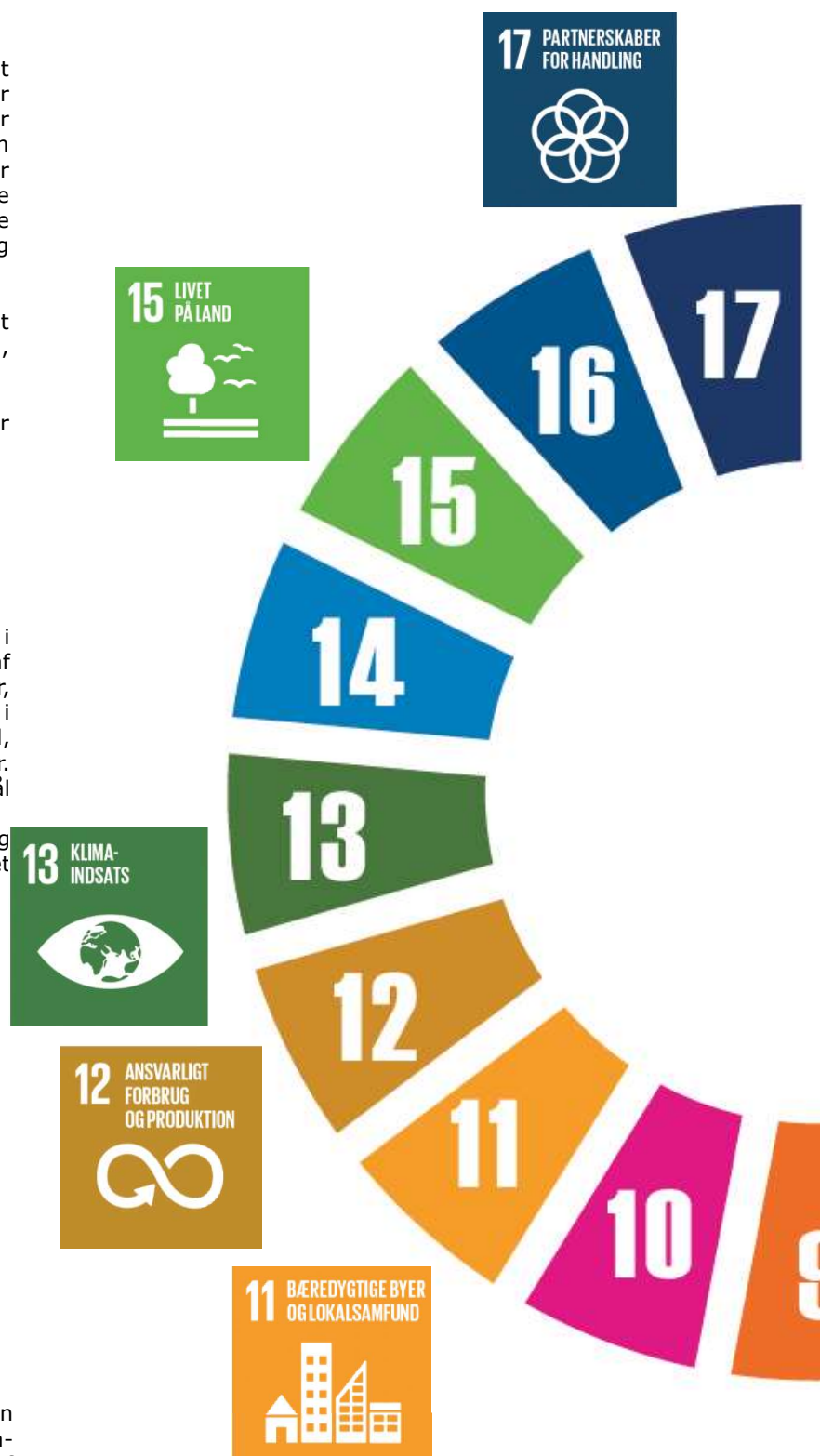
#### BÆREDYGTIGHED PÅ TVÆRS

Byrådet forholder sig til de 17 verdensmål i udvikling af kommunen ved at gøre dem til en del af beslutningsgrundlaget i fremtidige politikker, strategier, sager og aktiviteter. Verdensmålene forankres i fagudvalg, Økonomiudvalget og i Allerød Byråd ved, at de bliver en integreret del af de politiske drøftelser. Derved skabes en kobling mellem de overordnede mål og den hverdag, borgere og virksomheder oplever. Byrådet sikrer en vedvarende indsats gennem en årlig status og opfølgning i fagudvalg og i Økonomiudvalget på, om udviklingen bevæger sig den rigtige retning.

### Fokusområde 2:

#### GRØN BÆREDYGTIG UDVIKLING

Teknik-, Erhverv-, Plan- og Miljøudvalget fremmer en grøn bæredygtighed ved at udarbejde en ny samlet Natur-, Miljø- og Klimastrategi for, hvordan fx forbrug af energi og ressourcer reduceres, bæredygtig produktion fremmes og naturkvalitet og naturoplevelser forbedres.



## VI ER GODT PÅ VEJ NÅR:

- Verdensmålene er en integreret del af byrådets politiske drøftelser.
- Når verdensmålene indgår i byrådets arbejde med politikker og strategier og planer.
- Arbejdet med at integrere verdensmål i det politiske arbejde er understøttet af bl.a. skabeloner, vejledninger mv.
- Borgere og virksomheder er inddraget i konkrete indsatser og væsentlige beslutninger.
- Konkrete beslutninger, initiativer og handlinger understøtter en bæredygtig udvikling og byrådets vision.



### Fokusområde 3:

## INDDRAG BORGERE OG VIRKSOMHEDER

Byråd og forvaltning inddrager løbende kommunens erhvervsliv, borgere og foreninger i konkrete indsatser og beslutninger, der vedrører arbejdet med at skabe en bæredygtig kommune baseret på FN's verdensmål. For eksempel vil en ny Natur-, Miljø- og Klimastrategi blive udarbejdet i samspil med borgere og virksomheder for at sikre, at der skabes en kobling mellem verdensmålene og den hverdag, som borgere, foreninger og virksomheder oplever.

### Fokusområde 4:

## SKAB BÆREDYGTIG FORANDRING

Byrådets udgangspunkt er, at vi ikke kan skabe et bæredygtigt samfund ved at gøre, som vi plejer. Derfor er ambitionen om at skabe et bæredygtigt samfund en forandringsdagsorden. Det er vigtigt for byrådet, at arbejdet med FN's verdensmål og bæredygtighed bliver konkret og vedkommende for både byråd, borgere, foreninger og virksomheder i Allerød. Byrådet vil identificere handlinger, der straks og synligt kan bringe udviklingen i en bæredygtig retning for at rykke hurtigt på agendaen for bæredygtighed.

Kommunen vil derfor afsøge muligheden for at indgå i partnerskaber og nye samarbejdsrelationer for at lære af de bedste. Det kan fx være i udviklingen af kommunes byer, vores måde at transportere os på, hvordan vi håndterer klimaudfordringen eller undervisningen af kommunens børn og voksne.

# ALLERØD - KARAKTERISTIK OG UDVIKLING

Mennesker har gennem årtusinder sat spor i Nordsjælland og det, der i dag er Allerød Kommune.

De mange dysser og jættestuer i Tokkekøb Hegn blev opført fra cirka 3500 f. Kr. til 2900 f. Kr. Perioden kaldes Tragtbægerkulturen efter den tragtformede keramik, som er fundet som offergaver i moser eller i grave fra denne periode. Ved Dæmpegård ligger Firkammerdyssen og Kongedyssen. Kongedyssen er en stor smuk langdysser med 2 kamre og svære tætstillede randsten.

Et af de mere kendte arkæologiske fund er fra 1797, hvor en bonde gravede seks bronzealderlurer fra cirka 800 f. Kr. op af Brudevælte Mose.

Synligt i landskabet er Bastruptårnet eller Bastrup Ruin, som blev bygget i første halvdel af 1100-tallet. Ruinen ligger cirka 50 meter nord for Bastrup Sø. Med sine 6 meter tykke mure, bygget af frådsten, og udvendig diameter på 21 meter har anlægget været blandt Nordeuropas største på den tid.

I den sydlige udkant af Uggeløse Skov, i den nu udtørrede Langesø, ligger resterne af Borre Voldsted, også kaldet Langesøhus. Voldstedet har bestået af en nærmest kvadratisk borgbanke med en side på cirka 50 m og en højde på 5 m. Borgen var omgivet af voldgrav og vold.

Uggeløse landsby nævnes første gang i 1252. Herudover er der flere samlinger af huse og gårde. Som eksempel kan nævnes Bastrup Mark, Hestetangshuse, Krogenlund, Vassingerød og Vassingerød Old.

Videnskabernes Selskabs kort

Uggeløse Kirke ligger højt og dominerende på en bakke og er en ret anelig bygning.

Lynge landsby er tilsyneladende ældre end Uggeløse og nævnes omkring 1085. Kollerød nævnes i 1274.

Lillerød er angiveligt fra omkring 1370, og i nærheden ligger Børstingerød, som nævnes allerede i 1085 og Allerød i 1260.

Længst mod øst ligger Blovstrød fra 1265 og Høvelte, som nævnes første gang i 1346.

På Videnskabernes Selskabs kort fra 1768 ses ovennævnte byer og samlinger af huse og gårde. Endvidere ses det sammenhængende system af skove med Uggeløse Skov, Slagslunde Skov, Ganløse Eged, Ganløse Orned, Ravnsholt, Tokkekøb Hegn og den karakteristiske Store Dyrehave med parforce jagtvejene, som i 2015 er udnævnt som UNESCOs verdensarv.

Knap 100 år senere i 1864 kom jernbanen fra København gennem området til Hillerød. Senere i 1906 åbnede Slangerupbanen gennem Lynge og Uggeløse. Banen blev nedlagt i 1950'erne.

Den industrielle udvikling tog sin begyndelse omkring århundredskiftet. Fritz Hansens Møbelfabrik på Christianshavn etablerede savværk ved Kratbjerg. De store skove var også grundlag for andre savværker i området.

Senere fulgte møbelproduktionen med flere værksteder





og fabrikker. En lang række af Danmarks mest kendte møbelarkitekter har gennem årene haft deres gang på værkstederne i Allerød.

De geologiske forhold og dermed forekomsterne af råstoffer førte til etablering af et kalkværk i Lynges Grusgrav og til oprettelse af Blovstrød og Allerød Teglværker. Begge værker er nedlagt, senest Blovstrød, hvor der dog fortsat er få bygninger tilbage og tydelige spor efter lergravene og lertransporterne.

Landbruget har været et vigtigt erhverv og dannet grundlag for livet i landsbyerne.

I begyndelse af 1900-tallet opkøbte Staten store arealer ved Blovstrød med henblik på opførelse af kasernerne Høvelte og Sandholm. Arealerne anvendes fortsat som øvelsesterræn og er omfattet af en naturfredning. Et andet stort øvelsesterræn ved Vassingerød Old er omdannet til natur- og golfområde.

Frem til midten af 1900-tallet var befolkningstallene i landsbysognene forholdsvis beskedne. I Uggeløse boede i 1950 1418 indbyggere, i Lynges 1361 indbyggere og i Lillerød 2716. Det var således alene Lillerød, der var begyndt at vokse, og det var med begyndende udbygning af Horsemosen og området mellem landsbyen og stationsbyen.

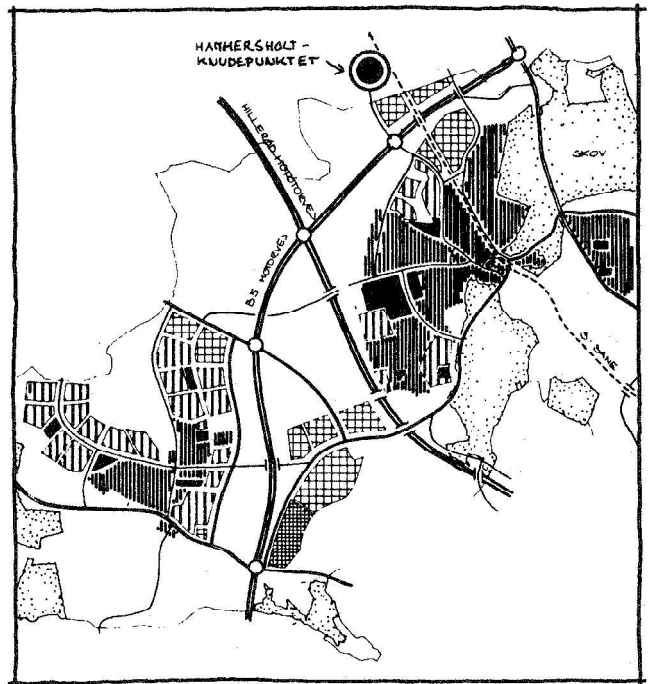
Med elektrificeringen af jernbanen, højkonjunkturen og dermed udbredelsen af befolkningens adgang til biltransport i 1960'erne, skete der en eksplosiv vækst i kommunen fortrinsvis i form af villa- og typehusbebyggelse. Uggeløse og Lynges landsbyer voksede sammen, Lillerød mere end fordoblede sit byareal og Blovstrød ligeså.

I byplanmæssig henseende var en af de mest omfattende og interessante planer bebyggelsesplanen fra 1960 for området nord for Horsemosen og omfattende Renholtegård. Planen indeholdt etagehusbebyggelse, villabebyggelse, ny skole og butikscener.

Byplanen for omdannelse af Lillerød stationsby fra midten af 70'erne er en anden væsentlig planlægning, som har betydet meget for bymidtens udseende og måde at fungere på. Dette er senest fulgt op af en langsigtet plan for udviklingen af Lillerød Bymidte med fokus på udvikling af både handelsliv og kulturliv.

I 1970 blev de tre sognekommuner Lynges-Uggeløse, Lillerød og Blovstrød lagt sammen til én kommune, og det nye kommunestyre tog fat på en sammenhængende og overordnet planlægning for hele kommunen. Planlægningen blev udmøntet i en såkaldt Langtidsskitse fra 1977.

Langtidsskitse fra 1977



Befolkningstallet i Lynges-Uggeløse voksede i 1960-1980 til godt 4.500 indbyggere, i Lillerød til omkring 16.000 indbyggere og i Blovstrød til knap 2.500.

Den menneskelige aktivitet og udnyttelse af ressourcerne igennem skiftende tider har således sat tydelige spor i landskabet og i bebyggelsesstrukturen.

Det gælder fortidsminderne, de spredte landsbybebyggelser, skovene, råstofgravene, infrastrukturen, erhvervsbebyggelse og meget mere.

De mest gennemgribende ændringer er sket i sidste halvdel af det 20. århundrede, hvor tilflytningen tog fart, og de tidligere landsbyer udviklede sig med mange nye boliger fortrinsvis som villabebyggelse og med enkelte adskilte industri- og erhvervskvarterer.

Der skete en transformation fra fortrinsvis lokalt funderede bysamfund med integrerede boliger, erhverv, butikker, skoler mv. til funktionsopdelte byer, hvis udvikling i høj grad var bestemt af storbyområdets udvikling og dynamik. Storbyudviklingen skabte forstæder med forskellig karakter og indhold socialt, fysisk og økonomisk.

For Allerød betød det en udvikling med overvægt af boliger samt socialt og økonomisk velstillede borgere, og det er formentlig en udvikling, som vil fortsætte.

Planstrategi 2019 tager udgangspunkt i disse udviklingstendenser, og i den betydelige arv, der er at tage vare på og være opmærksom på i den fremtidige tilrettelæggelse af de fysiske omgivelser.

# ALLERØD I HOVEDSTADSREGIONEN

## BYRÅDETS MÅL:

Med udgangspunkt i kommunens beliggenhed er det byrådets mål at bidrage aktivt til fremdriften af en sammenhængende storbyregion, bl.a. ved at bidrage til erhvervsudvikling i regionen og fremme tværkommunale samarbejder.

Endvidere er det byrådets mål at sikre de sammenhængende regionale landskabelige kvaliteter.

## VI ER GODT PÅ VEJ NÅR:

- Der er udpeget ny grøn kile i Fingerplanen.
- Der er vedtaget en infrastrukturpolitik.
- Der er velfungerende regional transport til og fra København samt på tværs af fingrene.
- Der er vedtaget en erhvervs politik.
- Vi deltager i regionalt samarbejde om CO2 reduktion.
- Byrådets ejerstrategier i forsyningsselskaberne understøtter en bæredygtig udvikling.

Temaet kan understøtte følgende verdensmål:



### Fokusområde 1:

## AKTIV I STORBYENS UDVIKLING

Den overordnede planlægning for Hovedstadsområdet er fastlagt i landsplandirektivet Fingerplan 2019.

Fingerplanen er den overordnede ramme for kommunernes fysiske planlægning og har fokus på de grønne elementer og erhvervslokaliseringen. Målet med Fingerplanen er at skabe et sammenhængende net af større friluftsområder og grønne stier, et alsidigt udbud af bosætningsmuligheder og bidrage til at sikre erhvervslivet gode udviklingsmuligheder.

Allerød Byråd er optaget af at arbejde for en realisering af disse målsætninger for udvikling i regionen.

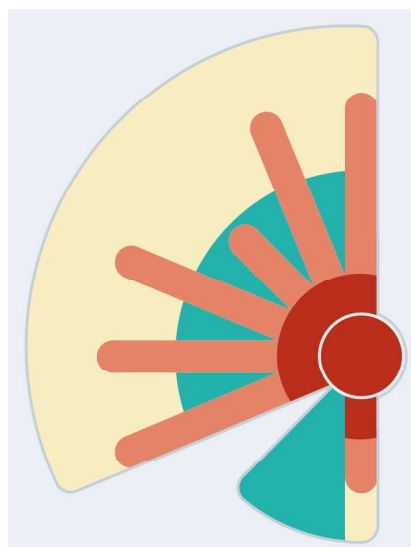
Greater Copenhagen er et erhvervspolitisk samarbejde, der forener regionerne Skåne, Halland, Sjælland og Hovedstaden samt de tilhørende kommuner. Allerød Kommune deltager i den fælles indsats for at skabe en højt udviklet metropolregion, der bygger på bæredygtig vækst, høj beskæftigelse og livskvalitet for regionens fire mio. indbyggere.

### Fokusområde 2:

## ERHVERV

Allerød Kommune har i dag et varieret og aktivt erhvervsliv. Vi har både håndværksvirksomheder, industri og store videnstunge virksomheder, som samlet betyder, at vi har flere arbejdspladser, end der er hænder i arbejdsstyrken i kommunen.

Vores erhvervsområder har gode forbindelser for både bilister, cyklende og offentlig transport. Kommunen brander vores unikke særkender med fokus på kvalificeret arbejdskraft og god tilgængelighed. I samarbejde med andre kommuner i Nordsjælland vil byrådet tiltrække innovative bæredygtige virksomheder. Byrådets ambitioner i forhold til bæredygtighed samt innovation og læring er synlige og kendte.



## Fokusområde 3:

**REGIONAL TRANSPORT**

Allerød er godt forsynet med regional infrastruktur i form af S-tog og Hillerødmotorvejen. I dag er der busforbindelse fra Allerød Station til Farum Station. Byrådet arbejder for, at der fortsat er velfungerende kollektiv transport på tværs af hovedstadens byfingre.

## Fokusområde 4:

**REGIONALT NATUROMRÅDE**

Staten har med Fingerplanen forpligtet Allerød Kommune til at udpege en ny regional grøn kile på tværs af Hillerødfingeren som forudsætning for, at der kan inddrages nye arealer til byzone. I forbindelse med den kommende byudvikling udpeges Børstingerød mose som grøn kile. Den videre forbindelse fra Mosen til Store Dyrehave aftales med Hillerød Kommune og staten.

Lynge Natur- og Fritidsområde er udpeget som grøn kile og er sammen med Mølleådal en del af et regionalt friluftsområde, som strækker sig til Furesøen og videre til Øresund.

## Fokusområde 5:

**HØVELTE**

Ved at etablere en station ved Høvelte skabes mulighed for væsentligt flere miljørigtige lokaliseringsmuligheder for arbejdspladsintensive virksomheder i Allerød Kommune til gavn ikke blot for kommunen, men for hele regionen og Nordsjælland. Byrådet arbejder for, at der på sigt oprettes en egentlig station ved Høvelte Trinbræt. De lokale og regionale rekreative og naturinteresser omkring stationen skal indarbejdes som et bærende element i bydelen. En ændring af Fingerplanen er en forudsætning for byudvikling omkring Høvelte.

## Fokusområde 6:

**REGIONALT FORSYNINGSSAMARBEJDE**

Både på statsligt niveau og i Greater Copenhagen, herunder Energi på Tværs, er der en målsætning om, at varmemeforbruget skal omstilles til vedvarende energi, så el- og varmeforsyningen er fossilfri senest i 2035. Det skal bl.a. ske gennem tilskudsordninger til udvikling af nye teknologier, herunder geotermi og store varmepumper samt udfasning af olie- og naturgasfyr.

Det betyder, at der skal findes alternative måder til at opvarme boligerne i Allerød, hvor langt de fleste boliger er opvarmet med naturgas. Allerød Kommune har derfor i 2018 udarbejdet en ny varmeplan, der beskriver, hvordan Allerød Kommune kan arbejde sig hen mod målet.

Byrådet arbejder målrettet på at blive en grøn bæredygtig kommune og deltager i tværkommunale og regionale samarbejder, hvor det er relevant. Vi fremmer udbredelsen af fjernvarme, når det er samfundsøkonomisk rentabelt og søger løbende for at fremme andre former for fossilfri el- og varmeforsyning.

**KONSEKVENSER FOR  
KOMMUNEPLANEN**

- Afsnit om grønne kiler revideres.

# BYUDVIKLING

## BYRÅDETS MÅL:

Det er byrådets mål, at der sikres et varieret boligudbud, hvad angår størrelse, pris og ejerforhold, samt miljømæssige og arkitektoniske kvaliteter for derved at fremstå som en attraktiv bosætningskommune for en bred målgruppe af borgere.

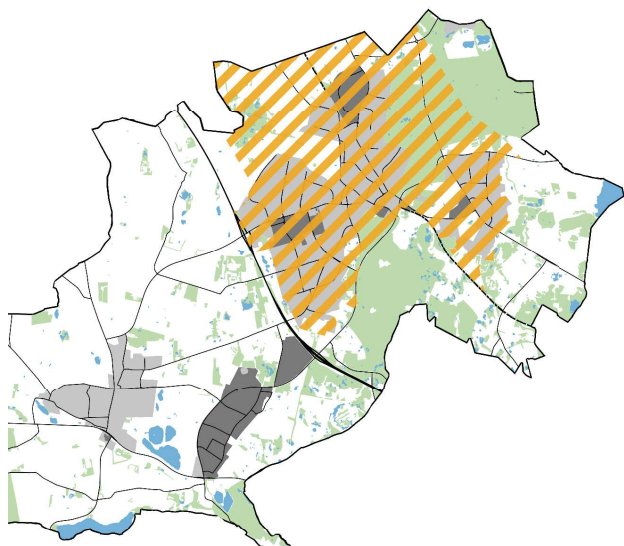
Det er byrådets mål at tilstræbe byfortætning, mulighed for bynatur og høj miljømæssig og arkitektonisk kvalitet.

### Fokusområde 1:

## FORTÆTNING

Fingerplanen betyder, at der er begrænsede muligheder for at udvide de eksisterende byområder.

I Allerød har vi en bæredygtig tilgang til boligudbygning og varetager arealressourcerne på samme måde som andre knappe ressourcer. Boligudbygningsplanen bygger på et princip om, at vi fortætter, hvor det er muligt. Vi fortætter først omkring stationen og Lillerød Bymidte og derefter andre områder i byen, som kan omdannes, fx overskudsarealer i erhvervsområder. Den største fortætning sker i Lillerød bymidte, hvor helhedsplanen giver mulighed for op til 250 ekstra boliger.



I henhold til Fingerplanen skal egentlig byudvikling foregå inden for den ydre byfinger. Byfingeren er på kortet markeret med orange skravering.

Temaet kan understøtte følgende verdensmål:



### Fokusområde 2:

## VARIERET BOLIGUDBYGNING

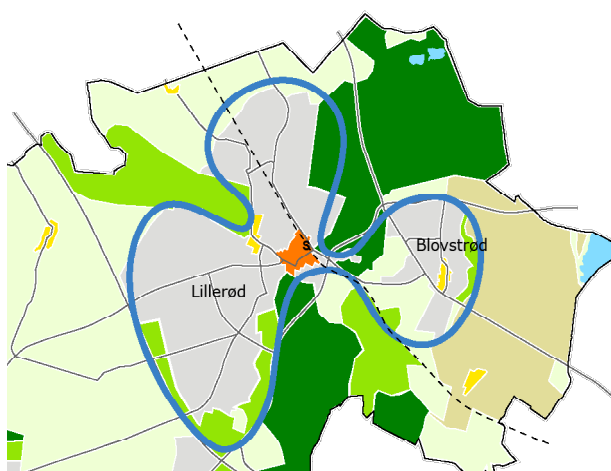
En stor andel af den samlede boligmasse i Allerød er parcelhuse fra 1960'erne og 1970'erne. Boligområderne er rammen om de nære fællesskaber og aktiviteter, hvilket vores by afspejler. Nye byområder planlægges, så der er plads til alle - i alle livsfaser. Fremtidigt byggeri skal understøtte, at der i alle bydele er boliger med forskellige ejerformer, typer, størrelser og grundstørrelser.

I nye boligområder prioriteres fællesområder- og faciliteter i planlægningen. Nye boligområder indeholder derfor mindre private haver og større fællesområder - samt fælleshuse eller lokaler, hvor det ønskes.

Byrådet understøtter en boligudvikling, der også giver mulighed for små og billige boliger.

Kommunen arbejder for at understøtte etableringen af såvel almene som private bofællesskaber.

Boligfællesskaber kan også etableres i almene boligforeninger. Byrådet vil arbejde for, at andelen af almene boliger i kommunen som minimum fastholdes og der tilstræbes en balanceret udvikling.



### Fokusområde 3:

## BYSTRUKTUR

Lillerød By har, sammen med Bløvsrød, form som et trekløver. Byrådet ønsker at fastholde denne struktur for at sikre, at der ingen steder i byen er langt til skoven eller det åbne land.

#### Fokusområde 4:

### KVALITET I BYGGERIET

Kvalitet i byudvikling sikrer langtidsholdbart byggeri med rum og steder, hvor mennesker har lyst til at opholde sig. Kvalitet skabes, hvor funktioner som byggeteknik, energi- og miljøforhold, indeklima, akustik, dagslys, tilgængelighed, tryghed, økonomi, driftsforhold og for landskabsarkitektur også levedygtighed kan kombineres med æstetik og atmosfære.

Byrådet ønsker en byudvikling, hvor der skabes større kvalitet i byen. Vi vil prioritere udvikling af kvarterer og byggerier, som hver har deres unikke særkender og kvaliteter, - der tilføjer noget nyt til byen - men selvfølgelig tilpasset det specifikke sted. Vi fremmer bæredygtigt byggeri med materialer af høj kvalitet, som bidrager til klimatilpasning og byens eksisterende grønne struktur. Kommunen går forrest, og fremtidige kommunale byggerier er alle af arkitektonisk og miljømæssig høj standard.

#### Fokusområde 5:

### ADGANG TIL GRØNNE OMRÅDER

Adgang til grønne områder er afgørende for Allerøds borgere. Adgang fra byen og de enkelte boligområder til naturen prioriteres derfor i byudviklingen.

I den fremtidige planlægning sikres kort afstand til mindre grønne områder samt forbindelser til større grønne områder som statsskove og Lyng Natur- og Fritidsområde.

#### Fokusområde 6:

### BÆREDYGTIGE BYGNINGER

Kommunen kan påvirke byggeri gennem planlægningen og i endnu højere grad ved salg af kommunale arealer.

Byrådet ønsker en bæredygtig byudvikling, hvor miljørigtige boliger, CO2 reduktion og klimasikring prioriteres. Vi sikrer, at grøn og social bæredygtighed vægtes på lige fod med økonomisk bæredygtighed i den fremtidige boligudbygning og i udviklingen af nye boligområder.

Allerød Kommune arbejder for at boligområder bliver CO2 neutrale og at håndtering af regnvand giver merværdi ved at bidrage med nye grønne/blå løsninger. Vi undersøger mulighederne for at arbejde med cirkulær økonomi.

## VI ER GODT PÅ VEJ NÅR:

- Kommuneplanen giver mulighed for fortætning i udvalgte områder omkring Lillerød station.
- Forholdet mellem ejer-, privatlejer- og almene boliger er mere balanceret.
- Andelen af rækkehuse og lejligheder er øget.
- Der er en større andel mindre boliger i kommunen.
- Hovedparten af borgere i Allerød har mindre end 5-10 minutters gang til et grønt område.
- Byudviklingsområder giver mulighed for biologisk mangfoldighed.
- Boligudbygningen medvirker til at institutioner og skoler udnytter kapaciteten uden at mangle kapacitet.
- Udbud af kommunale arealer indeholder krav om bæredygtighed, arkitektur og boligtyper.
- Der er etableret boligfællesskaber - private og/eller almene.

#### Fokusområde 7:

### BYNATUR

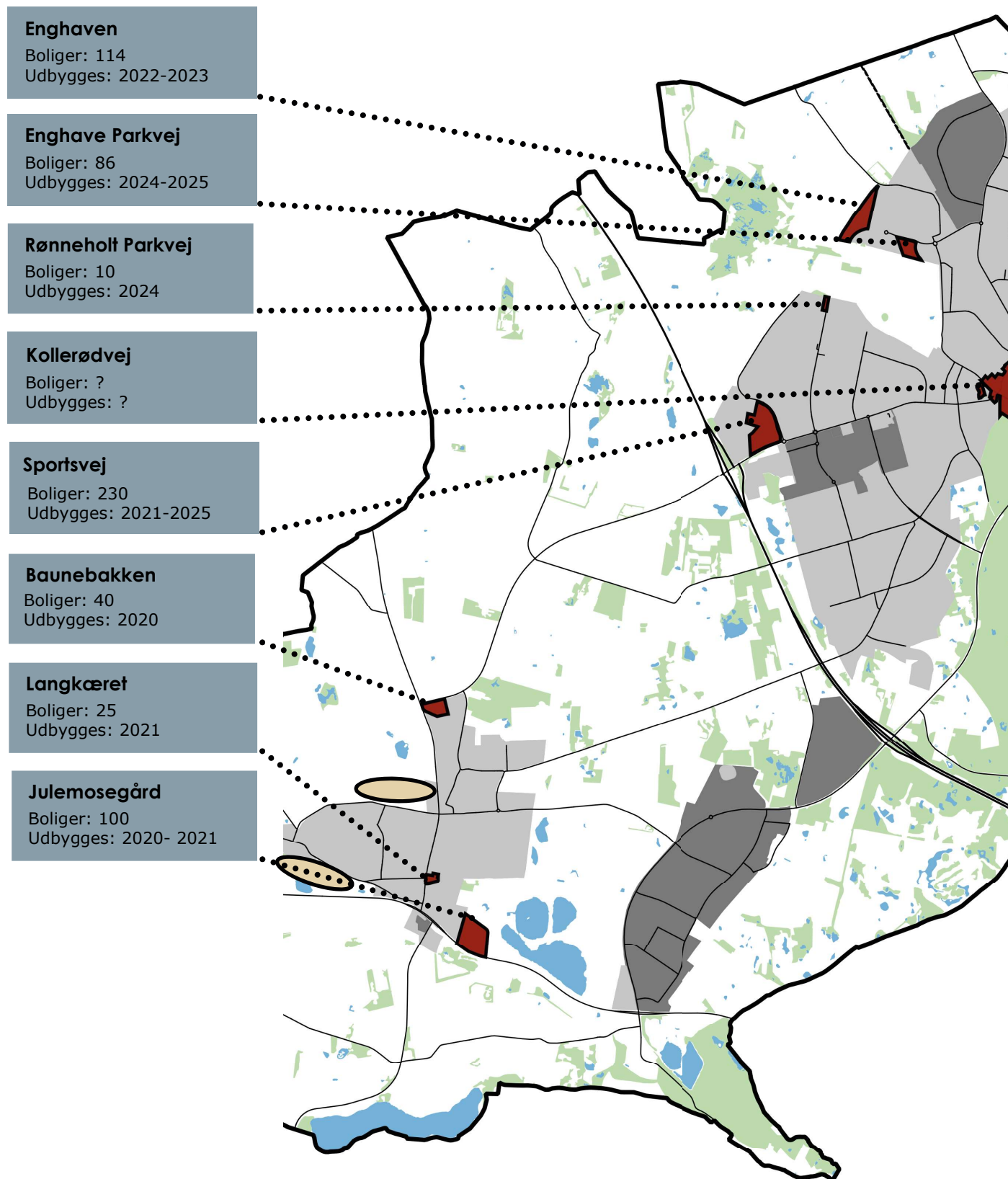
Ved planlægning af nye boligområder sikres, at målsætningen i Strategi for biologisk mangfoldighed udmøntes. Det betyder, bl.a, at der så vidt muligt sikres områder i alle boligkvarterer, der kan fungere som trædesten for dyr og planter.

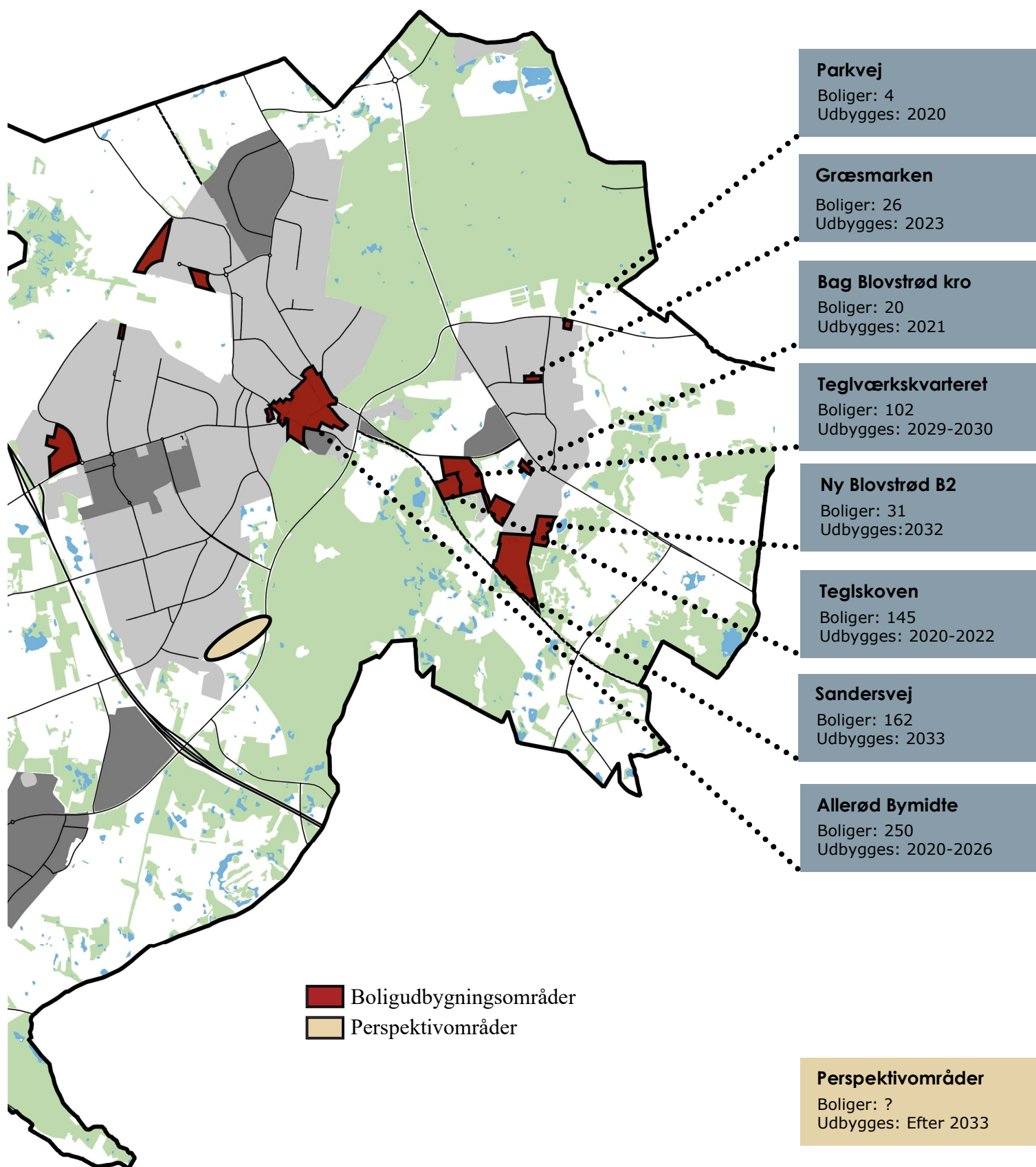
I den enkelte bebyggelse skal der indarbejdes naturværdier, under hensyntagen til målet om fortætning. Stationsnært prioriteres tæt bebyggelse, hvor grønne elementer indarbejdes, hvor det er muligt. I udkanten af byerne arbejdes med at trække naturen ind i byen, og plejen af de grønne arealer skal her så vidt muligt fremme et rigt dyre og planteliv.

## KONSEKVENSER FOR KOMMUNEPLANEN

- Afsnit om biologi revideres.
- Kommuneplanrammer revideres.
- Afsnit om Bymønster og byformål revideres.

# BOLIGUDBYGNINGSPLAN 2019-2033





# BEFOLKNINGSUDVIKLING

## BYRÅDETS MÅL:

Det er byrådets mål at tilstræbe en balanceret boligudbygning, der understøtter en stabil befolkningsudvikling i bydelene. Befolkningsudviklingen skal resultere i en jævn og dermed omkostningseffektiv tilgang til serviceydelser f.eks. skoler og dagtilbud

Temaet kan understøtte følgende verdensmål:



Fokusområde 2:

## ANTAL BOLIGER

Boligudbygningsplanen på den foregående side giver mulighed for ca. 1.345 nye boliger frem mod 2033, svarende til ca. 100 boliger pr. år.

Den procentvise udbygning i Lillerød og Lyngeligger på omkring 10 % - I Blovstrød svarer udbygningen til ca. 40 % ekstra boliger.

Til højre ses hvilke områder, der ønskes/forventes udbygget hvornår. Generelt er boliger i de første par år allerede lokalplanlagt, og boligerne kan bygges, når ejeren af området ønsker det.

Boligprogrammet giver et stigende befolkningstal fra 25.600 personer i 2019 til ca. 27.900 personer i 2033.

Boligantallet og boligtypen i de enkelte områder kan justeres i den kommende planlægning.

## VI ER GODT PÅ VEJ NÅR:

1. Boligudbygningen sikrer en jævn befolkningstilvækst.
2. Boligudbygningen medvirker til at institutioner og skoler udnytter kapaciteten uden at mangle kapacitet.

Følgende områder er nye i forhold til Planstrategi 2015: Sportsvej og Enghave Parkvej.

Følgende områder var med i Planstrategi 2015, men indgår ikke i Planstrategi 2019: Bjergvej, Vassingerød Bygade, Skovvang og Gladgården.

Følgende områder er ikke længere med, da de er fuldt udbygget: Hammersholt Byvej, Møllemosevænge, Statenevej, Posthusgrunden, Sjælsø Allé, hovedparten af den nye del af Blovstrød.

Fokusområde 1:

## BALANCE I BOLIGUDBYGNINGEN

Den demografiske udvikling og den ambitiøse boligudbygningsplan betyder, at der i fremtiden vil være markant flere ældre og børn i kommunen. Det giver muligheder, men også pres på velfærden. Med henblik på at skabe balance i den fremtidige udvikling tilrettelægges boligudbygningen med en hastighed, der sikrer, at den demografiske udvikling ikke udfordrer velfærden unødigt.

## RÆKKEFØLGEPLAN

### Blovstrød

Teglskoven, 145 boliger i 2020-2022  
Parkvej, 4 boliger i 2020  
Bag Blovstrød Kro, 20 boliger 2021  
Græsmarken, 26 boliger i 2023  
Teglværkskvarteret, 102 boliger 2029-2030  
Ny Blovstrød B2, 31 boliger 2032  
Sandersvej, 162 boliger 2033

Ialt: 490

### Lillerød

Bymidten, 250 boliger i 2020-2026  
Sportsvej, 230 boliger i 2021-2025\*  
Enghaven, 114 boliger i 2022-2023  
Rønnholt Parkvej i 10 boliger 2024  
Enghave Parkvej, 86 boliger i 2024-2025  
Kollerødvej, ukendt antal boliger og udbygningsår\*\*

Ialt: 690

\*Skovarealet samt muligheden for at etablere faciliteter til idræt og andre offentlige formål i tilknytning til det eksisterende fastholdes.

\*\*Planforholdene ændres fra "åben lav bebyggelse" til "rækkehuse eller etageboliger."

### Lyngel

Baunebakken, 40 boliger i 2020  
Julemosegaard, 100 boliger i 2020-2021  
Langkæret, 25 boliger i 2021

Ialt: 165



### Fokusområde 3:

## BØRNETAL

Børnetallet i de enkelte bydele påvirkes i høj grad af boligudbygningen.

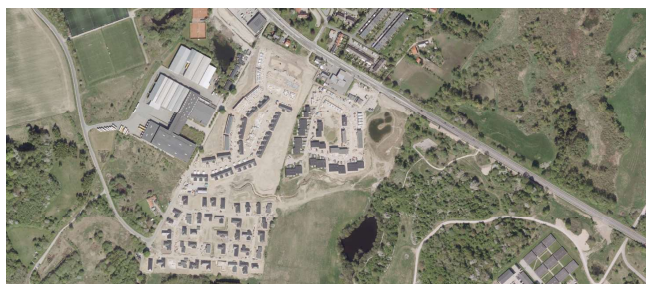
På graferne til højre ses den forventede udvikling i antal 0-5 årige og 6-16 årige børn med det nuværende boligprogram.

Graferne viser, at antal 0-5 årige topes i Blovstrød i 2023. Elevtallet stiger i hele perioden.

I Lillerød er det muligt at holde børne- og elevtal forholdsvis stabilt. Der ses et lille fald de kommende år, hvorefter boligudbygningen vil give flere 0-5 årige og skoleelever.

I Lyngby vil der i 2022 være lidt flere 0-5 årige end i dag. Herefter vil der være et fald i antallet af 0-5 årige og skoleelever.

Byrådet ønsker en boligudbygning, der sikrer et stabilt børnetal, som i udgangspunktet kan håndteres i de nuværende rammer. Det betyder bl.a., at der skal være boligudbygning i hele kommunen, og at udbygningen i Blovstrød så vidt muligt udskydes, da kapaciteten i daginstitutioner og skoler er knap med den allerede lokalplanlagte boligudbygning.



Boligudbygning i Blovstrød

### Fokusområde 4:

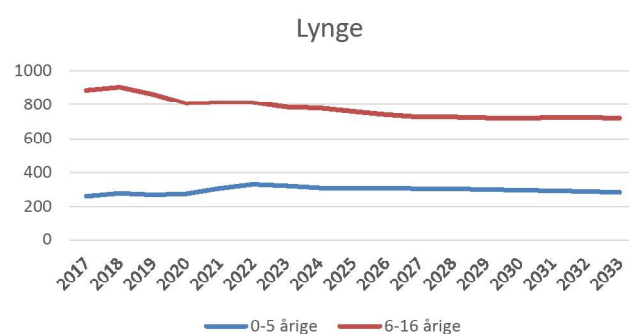
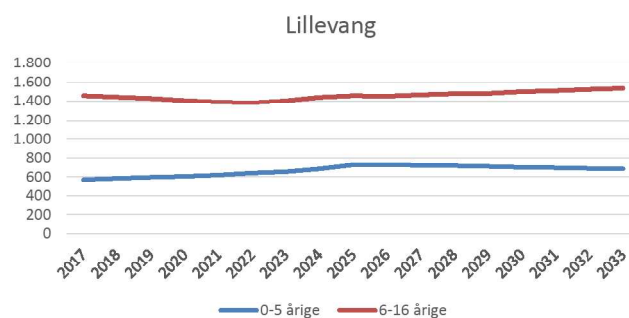
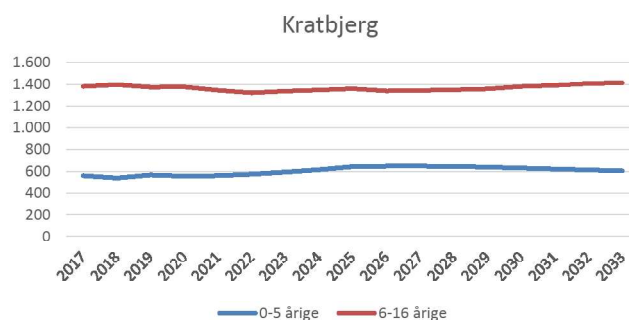
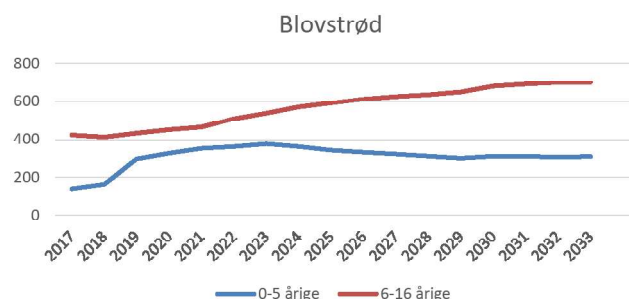
## PERSPEKTIVOMRÅDER

Byrådet ønsker en fortsat boligudbygning i Lyngby for at holde det nuværende børne- og elevtal. Der udlægges derfor perspektivaraler omkring Lyngby, som skal sikre, at der på sigt findes flere byggemuligheder.

I Lillerød udlægges et enkelt perspektivareal ved Stolelyngen. Fingerplanen skal ændres, før området kan byudvikles.

Graferne viser udvikling i børnetallet med Planstrategiens boligudbygningsplan. Der er taget udgangspunkt i basissceneriet fra befolkningsprognosen.

Antallet og type af boliger vil kunne ændres i den videre planlægning og boligprogrammets påvirkning af befolkningsstørrelsen og sammensætning er derfor forbundet med usikkerhed.



# BÆREDYGTIG GRØN UDVIKLING

## BYRÅDETS MÅL:

Det er byrådets mål at reducere CO<sub>2</sub>-udledningen med 50 % frem mod 2025 set i forhold til 2010. I 2035 skal el- og varmeforsyning være CO<sub>2</sub> neutral, og i 2050 skal hele kommunen være CO<sub>2</sub> neutral.

Det er byrådets mål at sikre biodiversiteten, herunder særligt kommunens 21 prioriterede arter, der fungerer som indikatorer på naturtilstanden.

Det er endvidere byrådets mål at sikre den lokale kulturarv.

### Fokusområde 1:

## BIODIVERSITET

Allerød har flere EU beskyttede naturarealer og store fredede arealer med et rigt indhold af naturtyper og arter. Allerød Kommune udfører en solid og anerkendt indsats med naturpleje og naturgenopretning. Biodiversiteten har brug for et stærkt grønt fysisk netværk, plads og stabile forhold på længere sigt.

I Allerød værner vi om naturen og sikrer, at naturen kan udvikles og spredes. Byrådet vil udvikle Det Grønne Danmarkskort, som binder naturområder sammen i Allerød og resten af regionen. Natur kædes sammen til glæde for dyr og planter, samtidig med at vi skaber nye rekreative muligheder.



*Blovstrød Teglværk*

Temaet kan understøtte følgende verdensmål:



### Fokusområde 2

## KULTURMILJØER

Der er 18 lokalplaner i kommunen med bevarende bestemmelser. Det videre arbejde med kulturmiljøer og bevarelsesværdige bygninger - og evt. fredning af bygninger - bygger på en samlet analyse af kommunens ældre bygningsmasse.

Vores forskellige bysamfund har hver deres historie og identitet med baggrund i skovbrug, naturressourcer, godt håndværk og landbrug. De tilbyder varierede rammer for det gode liv med nærhed til fortiden og stedets historie.

Byrådet ønsker at bruge kulturarven som et aktiv i udviklingen af byerne og ønsker at sikre kulturmiljøer for derved at beskytte vores fælles historie, som skaber identitet i vores bysamfund.

### Fokusområde 3:

## KLIMASIKRING

I Kommuneplan 2017 blev der udpeget 12 risikoområder, hvor der på daværende tidspunkt blev vurderet at være størst risiko ved oversvømmelse (Risiko = sandsynlighed\*konsekvens).

Det er et lovkrav, at der fremadrettet kun ses på sandsynligheden. Derfor skal der i den kommende kommuneplan indarbejdes alle de arealer, der er i risiko for at blive oversvømmet ved skybrud. I de områder, som udpeges i kommuneplanen, skal der fremover tages stilling til klimasikring ved udarbejdelse af nye lokalplaner.

Allerød Kommunes høje serviceniveau i forhold til håndtering af regnvand fastholdes. Der arbejdes for en større sikring mod skybrud i fremtiden. Særligt sikres, at Lillerød Bymidte bliver en bæredygtig by, hvor der kan fortættes, uden at vandet i fremtiden bliver et problem.

Byrådet arbejder for, at der på lang sigt sikres bedre mod oversvømmelser ved nybyggeri, og at vandløbene kan håndtere vandet fra byområderne. Det skaber flere og bedre overfladevandområder og dermed mere natur.

### Fokusområde 5:

## LANDSKABER

Attraktive og oplevelsesrige landskaber giver livskvalitet og værdi for kommunens borgere. Mange vælger at bosætte sig eller etablere deres virksomhed i områder med smukke landskaber. Det giver mulighed for oplevelser og rekreativ udfoldelse og er med til at øge vores livskvalitet. Samtidig er landskabet med til at skabe øget værdi både i forhold til vores sundhed og prisen på vores boliger.

De mange forskellige landskabstyper og naturområder gør Allerød Kommune til en grøn kommune. Natur, landskab og rekreative muligheder tæt på boligerne gør Allerød Kommune attraktiv som bosætningskommune. Her er god plads og mulighed for en lang række oplevelser og aktiviteter. Byrådet ønsker at fastholde, at der er mange enestående områder i kommunen.

## VI ER GODT PÅ VEJ NÅR:

- CO2 udledningen indenfor kommunen bliver mindre.
- Kommunens prioriterede arter er i fremgang.
- Der er en plan for hvordan og i hvilket omfang kulturspor sikres.
- Der er vedtaget en Natur-, Miljø- og Klimastrategi.
- Der er vedtaget en Klimaplan.

### Fokusområde 4:

## CO2 REDUKTION

I Allerød tager vi vores ansvar for klimaet. Byrådet vil reducere den kommunale drifts klimaaftryk – også der, hvor det eventuelt betyder en mindre merudgift.

Kommunen samarbejder fx i "Energi på tværs" og med andre kommuner i indkøbsfællesskaber omkring udbud og indkøb, men fastholder retten til at gå egne veje, hvis det er økonomisk forsvarligt og mere bæredygtigt.

Kommunen vil afsøge muligheden for nye samarbejder og løsninger i bestræbelserne på at løse klimaudfordringen og reducere CO2-udledningen inden for kommunegrænsen. Allerød Kommune deltager i klimasamarbejdet DK2020.

## KONSEKVENSER FOR KOMMUNEPLANEN

- Afsnit om klimatilpasning revideres.
- Afsnit om kulturhistorie revideres.
- Afsnit om biologi revideres.

# MØDESTEDER - BYMIDTER

## BYRÅDETS MÅL:

Det er byrådets mål, at vores byer og natur danner levende rum og rammer for møder og samvær mellem mennesker.

Det er byrådets mål, at detailhandelen fastholdes i Lyngø og Lillerød.

Det er byrådets mål, at Allerød Bymidte også fremadrettet er kommunens samlende mødested for stærke velfungerende fællesskaber.

## Fokusområde 1:

### HELHEDSPLAN - LILLERØD

Allerød Bymidte er det vigtigste handels- og mødested for borgere i Allerød. Allerød Bymidte skal udvikle sig til at blive et spændende møde- og handelssted med cafeer, et stærkt kulturelt center og et attraktivt bosted af høj arkitektonisk kvalitet med nærhed og livskvalitet i højsædet. Allerød Bymidte skal fortættes og udvikles, så der skabes endnu mere liv. Rammerne i bymidten skal være til stede, så foreninger, borgere og ildsjæle kan skabe flere aktiviteter. Byrådet har fokus på, at den fremtidige udvikling både har kvaliteter, der kan medvirke til at højne Allerød Kommunes bæredygtighedsprofil og fremme FN's 17 verdensmål.

## Fokusområde 2:

### LYNGE

Bytorvet i Lyngø har et velfungerende handelsliv, som servicerer Lyngø og omegn. Bytorvet er desuden ramme om mange aktiviteter i løbet af året.

Byrådet ønsker at Lyngø Bytorv udvikles, så der også fremadrettet er et aktivt handelsliv, samtidig med at der er mulighed for at foreninger, borgere og ildsjæle kan skabe flere aktiviteter.

Temaet kan understøtte følgende verdensmål:



## Fokusområde 3:

### DETAILHANDEL

Detailhandel er et væsentligt element i en velfungerende by og bymidte. I samarbejde med byens aktører fastholdes og udvikles mulighederne for detailhandelen i både Lillerød og Lyngø.

Rammerne for detailhandel er ændret. Byrådet ønsker derfor at samle detailhandelen og evt. omdanne dele af Allerød Bymidte, hvor betingelserne for detailhandel ikke længere er til stede.

## Fokusområde 4:

### KULTUR

Med SKOVEN 4 – Bibliotek og Kulturhus, Allerød Bio og Mungo Park Teater har Allerød et stærkt kulturliv at bygge videre på. Byrådet ønsker, at kulturen skal fungere som drivkraft og ankerfunktion for nye mødesteder og fællesskaber i Allerød. Byrådet vil udvikle kulturen sammen med de primære aktører i de enkelte kulturinstitutioner, så den fortsat er relevant og udfordrende som i dag.

Sammen udvikler vi rammerne, som kulturen udfolder sig inden for, og arbejder for at kunne gøre plads til endnu flere funktioner på Kulturtorvet, så der kan skabes et mere levende og indbydende miljø. På et kommende kulturtorv får kommunens musik- og billedskole også flere muligheder for udfoldelse ligesom Allerøds mange stærke foreninger kan skabe spændende aktiviteter til gavn for byens borgere.

#### Fokusområde 5:

### BYFORUM

Samarbejde om at udvikle Allerød Bymidte er afgørende. Allerød Kommune samarbejder tæt med de lokale aktører i bymidten, og der arbejdes i fællesskab på at sikre en attraktiv og inviterende bymidte. Byrådet ønsker fremadrettet at fastholde og understøtte den fælles organisering af aktører i Byforum med fokus på, at bymidten og relationerne kan udvikle sig.

#### Fokusområde 6:

### BYRUM

Byrummene er dér, hvor mennesker mødes, færdes igennem til og fra gøremål. Der er her vi tager ophold, når vi ønsker en pause. Der er behov for både levende pladser og gader med trafik og handel og rolige områder, hvor man kan trække sig tilbage, slappe af og være sig selv.

Byrådet ønsker, at der skabes byrum, der binder bymidten bedre sammen og samtidig indrettes steder, hvor børn, unge og voksne mødes, og hvor der er liv. Byrummene skal på én gang kunne fungere som platform for tilfældige møder og uorganiserede fællesskaber og samtidig kunne indtages til mere planlagte arrangementer af forskellig størrelse, der inviterer alle ind.

#### Fokusområde 7:

### TRAFIK/PARKERING

Parkering er en forudsætning for et stærkt handelsliv og giver en bevægelsesfrihed for den enkelte bilejer. Men parkering optager meget plads og skal tilpasses de enkelte områder, så arealerne udnyttes bedst muligt og til størst glæde for alle.

Byrådet vil understøtte den kollektive og bløde trafik og stadig sikre, at der er de nødvendige parkeringsmuligheder for dem, der benytter byen som handlende eller i andre sammenhænge.

## VI ER GODT PÅ VEJ NÅR:

- Der er vedtaget en ny lokalplan for Allerød Bymidte.
- Der er endnu mere aktivitet i Allerød Bymidte og på Lyng Bytorv.
- Der er opført en ny teatersal ved Mungo Park.
- Der er et samlet kulturområde ved Mungo park, biblioteket og biografen.



## KONSEKVENSER FOR KOMMUNEPLANEN

- Afsnit om detailhandel revideres.
- Kommuneplanrammer revideres.
- Afsnit om trafik revideres.
- Nyt afsnit om parkering indarbejdes.

# DET GODE LIV

## BYRÅDETS MÅL:

Det er byrådets mål, at kommunens institutioner som fx dagtilbud, botilbud, skoler, og plejecentre, skaber stærke fællesskaber om aktiviteterne i hverdagen for kommunens borgere.

Det er byrådets mål, at kommunens tilbud skaber optimale rammer for det gode og aktive liv i alle livsfaser.

Temaet kan understøtte følgende verdensmål:



Fokusområde 1:

## SKOLE OG DAGTILBUD

Fra 2022 investeres 50 mio. kr. i dagtilbudsområdet i Allerød Kommune. Der bliver bygget nye daginstitutioner, der både sikrer, at der er fysisk kapacitet til at modtage de mange tilflyttere, som kommer til kommunen og samtidig understøtter, at alle børn kan trives og udvikle sig i gode fysiske rammer.

For at fortsætte den videre fysiske udvikling af skoleområdet afsættes fra 2022 og frem 100 mio. kr. til at investere i moderne bygninger, teknologi og faciliteter, som understøtter læring, udvikling, dannelse og trivsel for alle.

Ved opførelsen af nye daginstitutioner bygges daginstitutioner på op til 180 pladser. Byggeriet udformes, så det er fleksibelt i forhold til fremtidige udsving i alderssammensætning og anvendelse. De nye daginstitutioner placeres så vidt muligt omkring skolerne, og dermed bygges der videre på de gode erfaringer med at etablere egentlige børne- og læringsbyer. Hermed understøttes den røde tråd i den pædagogiske tilgang på tværs af dagtilbud, skole og klub, og tankegangen sikrer ligeledes fleksibilitet og sambrug af lokaler og udendørs arealer.

Fokusområde 2:

## PLEJEBOLIGER

Der vil i planperioden stort set ske en fordobling af antallet af 80+ årige.

I 2018 er der 243 mennesker i Allerød med demens. Fra 2020 er der 51 demensplejeadsler. Fra 2020 til 2030 forventes antallet af borgere med demens at stige fra 260 til 328.

Der kan blive behov for at etablere op til 160 nye plejeboliger, hvilket svarer til fire gange kapaciteten på det nye plejecenter ved Poppelvej og noget nær en fordobling af det eksisterende antal.



I perioden 2022 - 2026 er der i budgettet afsat 30 mio. kr. til nye plejehjemspladser.

Allerød Kommune fokuserer på nye fællesskaber på vores plejecentre, men har også fokus på at beboere har mulighed for at fastholde relationer ved fx at sammentænke ældreboliger og plejeboliger, så ægtefæller kan bevare kontakten.

Ved etablering af nye plejeboliger undersøges muligheden for, at dette kan ske i tilknytning til eksisterende faciliteter. Det undersøges endvidere, hvordan boliger og aktiviteter kan placeres bynært, således, at mennesker mødes og bidrager til bymidstens udvikling. Der er endvidere reserveret en mulighed for, at der kan opføres et nyt plejecenter syd for Sortemosevej.

Fokusområde 3:

## MIDLERTIDIGE PLADSER

Det øgede antal plejkrævende ældre medfører et yderligere behov for midlertidige pladser til borgere med somatiske lidelser og behov for genoptræning, rehabilitering, vurdering eller aflastning. Der er også øget behov til mennesker med demens med behov for vurdering eller til aflastning af pårørende.

Hospitalsplanen, Sundhedsaftalerne og en evt. Sundhedsreform vil medføre, at borgerne udskrives hurtigere fra hospitalet til fortsat behandling, pleje og omsorg i kommunalt regi, der ikke kan varetages i borgerens hjem. Den kommunale indsats for at forebygge indlæggelser vil yderligere medføre behov for et øget antal midlertidige pladser og akutpladser, når borgerne skal tilbydes lægefaglig behandling på en kommunal døgnplads.

Midlertidige pladser etableres i sammenhæng med eksisterende tilbud og faciliteter, så der sikres udvikling og læring i nære faglige fællesskaber.

#### Fokusområde 4:

### BOTILBUD

I Allerød Kommune er tilgangen og behovet for botilbud fortrinsvis på ungeområdet.

Der er i Allerød 41 lejligheder/værelser i botilbud, hvoraf 33 bebos af Allerødborgere. Der forventes et behov for 14-18 nye boliger i den kommende otte-årige periode.

Der ses generelt en stigning i antallet af børn og unge, der får en psykiatrisk diagnose som ADHD, autisme eller angst i Danmark, hvilket øger efterspørgsel efter botilbud til unge og voksne.

I nye botilbud i Allerød er fællesskabet omdrejningspunktet. Ikke kun fællesskabet med dem, man bor sammen med, men fællesskabet med ressourcestærke naboer og øvrige Allerødborgere, som kan række ud.

#### Fokusområde 5:

### ÆLDREGNEDE BOLIGER

I 2018 udgør antallet af visiterede og anviste ældreboliger 122, med placering fortrinsvis i Lillerød og Lyngby. Behovet for visiterede ældreboliger er påvirket af det generelle udbud af ældreregnede boliger, da grundlaget for visitation til ældrebolig netop er, at boligen eller adgangsforholdene ikke er egnede.

Vi ønsker at skabe en større variation i boligudbuddet og flere ældreregnede boliger. Vi skaber rammerne for nye fællesskaber ved at understøtte mulighederne for (senior)bofællesskaber, jf. Analyse af fremtidige boligformer på ældreområdet.

## VI ER GODT PÅ VEJ NÅR:

- Der er børne- og læringsbyer i Lillerød og Lyngby.
- Der er et udbud af kommunale arealer til nye (senior)boligformer.
- Der er reserveret arealer til flere plejehjemspladser, midlertidige pladser og nye botilbud.
- Der er vedtaget en botilbudsstrategi.
- Der er vedtaget en strategi for fremtidens ældreområde.
- Der er vedtaget en strategi for fremtidens børne- og ungeområde.



## KONSEKVENSER FOR KOMMUNEPLANEN

- Kommuneplanrammer revideres.
- Der udlægges et areal til offentlige formål (plejeboliger) syd for Sortemosevej.
- Kommunale arealer omkring skolerne reserveres til offentlige formål.

# HVERDAGSLIV

## BYRÅDETS MÅL:

Det er byrådets mål, at vores byer og grønne områder medvirker til at understøtte fællesskaber og fremmer fysisk udfoldelse.

Temaet kan understøtte følgende verdensmål:



### Fokusområde 1:

## AKTIV TRANSPORT

En fjerdedel af Allerøds borgere er mindre aktive i løbet af en uge, end WHO's minimumsanbefalinger. Dertil kommer, at 31 % af de erhvervsaktive borgere i Allerød hverken cykler eller går til/fra arbejde/uddannelse. 31 % svarer til 3.700 personer.

Byrådet arbejder for, at flere trafikanter flyttes fra biler til andre transportmidler, hvilket fremmer fysisk aktivitet i hverdagen og en grøn bæredygtig udvikling. Vi indretter vores kommune med stort fokus på tilgængelighed for de bløde trafikanter. På skoleveje samt til bymidten og vores kulturinstitutioner prioriteres cyklende og gående fremfor bilister.

### Fokusområde 2:

## SELVORGANISERENDE IDRÆT

Selvorganiseret fysisk aktivitet er især populært blandt unge, voksne og ældre, der sætter pris på selv at kunne bestemme tid og sted. Disse borgere er ikke nødvendigvis aktive alene. Mange løber, vandrer eller dyrker fysisk aktiviteter med venner og bekendte og indgår herved i fællesskaber, der ligner dem, de traditionelle idrætsforeninger tilbyder.

Byrådet ønsker at fremme muligheden for fysisk aktivitet med den rette fysiske planlægning, hvilket giver mulighed for fællesskaber i og uden for idrætsforeningerne.

Vores byer og grønne områder skal medvirke til at give borgerne meningsfulde oplevelser. Byrådet vil understøtte frivillige initiativtagere, som ønsker at skabe bedre rammer for oplevelser, fysisk aktivitet og friluftsliv i byen og naturen.

## VI ER GODT PÅ VEJ NÅR:

1. Der er bedre fremkommelighed for trafikanter.
2. Nye byområder kobles på det eksisterende stinet i kommunen.
3. Planlægningen understøtter, at der skabes mødesteder og mulighed for fysisk aktivitet.
4. Byerne og de grønne områder fungerer som rammen om fællesskaber.

### Fokusområde 3:

## IDRÆTSFORENINGER

Byen og naturen bliver i høj grad brugt af Allerød Kommunes idrætsforeninger. Idrætsforeningerne dyrker en lang række aktiviteter som fx løb, orienteringsløb, fitness, atletik, cykling og mountainbike i byen og naturen. Bymidterne i Lillerød og Lyngby danner rammen om borgernes handelsliv, men også et væld af arrangementer som fx Aktiv Fritid, Kulturugen Allerød på X og tværs mv.

Ikke alene påvirker natur og friluftsliv den enkelte borgers sundhed og trivsel positivt. Grønne områder, skov og strand har betydning for huspriserne, og for halvdelen af dem som overvejer at flytte bopæl har naturskønne områder og muligheder for et aktivt friluftsliv en væsentlig betydning for, hvor man vælger at bosætte os.

### Fokusområde 4:

## BYUDVIKLING

Byen udvikles, så både bymidten, og de enkelte bydele indeholder områder til leg, læring og ophold. Der skal i byen være et hierarki af mødesteder, som kan danne rammen om fællesskaber - både de nære lokale fællesskaber på vejen eller i kvarteret, men også steder, hvor der er plads til større arrangementer.



# GRØNNE OMRÅDER

## BYRÅDETS MÅL

Det er byrådets mål, at vores byer og grønne områder medvirker til at give borgerne meningsfulde oplevelser, danner og understøtte fællesskaber og fremmer friluftsliv.

Temaet kan understøtte følgende verdensmål:



## VI ER GODT PÅ VEJ NÅR:

- Oplysninger om grønne områder og rekreative tilbud er nemt tilgængelige.
- Byudviklingen medvirker til at skabe nye grønne og rekreative områder.
- Der er vedtaget en fritidspolitik bl.a. med fokus på rekreative områder og friluftsliv.

### Fokusområde 1

## BRUG AF GRØNNE OMRÅDER

Oplevelser i naturen knytter sig til landskabslementer som terræn, søer, skove og bebyggelse, de enkelte planter og dyr, stilhed og kontrasten til byen, men også mødet med andre mennesker.

I Allerød har vi en mangfoldig natur, der bruges aktivt af borgerne. Byrådet vil arbejde for adgang til naturen og for, at grønne områder kan danne ramme om aktiviteter og møder.

Byrådet vil udvikle vores byer og grønne områder til rammen om fællesskaber. Vi skal have god adgang til grønne områder for gående, cyklende og ridende. Allerød Kommune varetager og udvikler mødesteder i naturen, som fx landgangs- og opholdsbroer, badesteder, lejrpladser og overnatningssteder, motions- og cykelstier.

### Fokusområde 2:

## STILHED OG MØRKE

Stilleområder kan udpeges i kommuneplanen. I stilleområder i byer er der fokus på områder med lavt støjniveau, og som er let tilgængelige for borgerne, dvs. parker, kirkegårde, offentlige haver mm.

Stilleområder i det åbne land er domineret af naturlige lyde som fuglesang, blæst i grene og blade, bølgeskulp med videre, og udefra kommende lyde (mekaniske lyde) opfattes som ubetydelige.

I kraft af de store statsskove omkring Lillerød og Blovstrød er der i Allerød Kommune større områder med god afstand til støjende arealanvendelse. På grund af den øgede trafikmængde vil der i fremtiden blive flere støjplagede arealer, herunder også boliger.

Lyd kan forurene vores oplevelse af at komme ud i naturen. Stilleområder i byen giver mulighed for at koble af en i en travl hverdag. Byrådet vil udpege stilleområder i byerne og på landet for at sikre, at også fremtidige generationer har muligheden for at opleve stilhed.

På samme måde som stilhed er en mangelvare, er der få steder, hvor der kan opleves egentligt mørke. Byrådet ønsker at udpege "mørkeområder", som friholdes for nye kilder til lysforurening.

## KONSEKVENSER FOR KOMMUNEPLANEN

- Afsnit om stier revideres.
- Nyt afsnit om stilleområder indarbejdes.



# REVISION AF KOMMUNEPLANEN

## BAGGRUND

Det lovmæssige grundlag for planstrategien findes i planlovens § 23 a, som pålægger byrådet inden udgangen af den første halvdel af den kommunale valgperiode at offentliggøre en strategi for kommuneplanlægningen.

Strategien skal bl.a. indeholde en vurdering af og strategi for udviklingen i kommunen samt byrådets beslutning om enten:

- at revidere kommuneplanen i sin helhed, eller
- at revidere særlige emner i kommuneplanen samtidig med, at øvrige dele af kommuneplanen vedtages for en ny 4-års periode.

## REVISION AF KOMMUNEPLAN

Det er byrådets beslutning i henhold til planlovens § 23 a stk. 2, at kommuneplanen genvedtages for en ny 4-årig periode med ændringer og justeringer af følgende emner:

### Kommuneplanrammer

#### By og Bymønster

- By og Sommerhusområder
- Boligområder
- Offentlige institutioner
- Detailhandelsstruktur

#### Fritid

- Friluftsområder, herunder stilleområder (Nyt emne)

#### Landområder

- Biologi

#### Kulturhistorie

- Bebyggelse og anlæg
- Kulturmiljøer
- Bevaringsværdige bygninger

#### Tekniske anlæg

- Klimatilpasning
- Varmeforsyning

#### Infrastruktur og Støj

- Stier
- Veje, herunder parkering (Nyt emne)

Som grundlag for planstrategien er der udarbejdet et baggrundsnotat med en vurdering af udviklingstendenser. Endvidere udgør en revideret boligudbygningsplan og befolkningsprognose en del af grundlaget.

Endelig er planstrategien udarbejdet indenfor lovgivningsmæssige bindinger og statslige rammer bl.a. hvad angår den fysiske planlægning. Det gælder i særdeleshed Fingerplan 2019. Der er dog enkelte forslag i strategien, der forudsætter dialog med staten om den overordnede planlægning.

## GENNEMFØRT PLANLÆGNING

Gennemført planlægning siden vedtagelsen af Kommuneplan 2017:

2-303B Plejeboliger ved Poppelvej  
 3-394 Spejderhus i Lyng  
 2-317 Sundhedshus ved Allerød Station  
 1-142 Butik ved Kongevejen  
 3-396 Erhvervsområde i Vassingerød  
 3-391 Boliger ved Baunevænget  
 1-139 Dobbeltbuse ved Parkvej  
 1-138 Vindbygård i Blovstrød  
 2-318 Boliger i Rådhusparken

Kommuneplan tillæg 1 - Boliger i Rådhusparken.

Derudover er lokalplan 305 grusgrave - lossepladser Lyng Uggeløse aflyst.

## MILJØVURDERING

Lov om Miljøvurdering af Planer og Programmer har til formål at fremme en bæredygtig udvikling. Det sikres ved at foretage miljøvurdering af planer og programmer, hvis gennemførelse kan få væsentlig indvirkning på miljøet. Planstrategi 2019 fastlægger ikke rammer for fremtidige anlægstilladelser, og der udarbejdes derfor ikke en miljøvurdering af planstrategien. Rammerne for fremtidige anlægstilladelser er Kommuneplanen, hvor Planstrategiens emner udmøntes til egentlige bindende bestemmelser.






**Allerød**  
Kommune

Allerød Rådhus  
Bjarkesvej 2  
3450 Allerød

Tlf. +45 48 10 01 00  
Kommunen@allerod.dk  
allerod.dk

Følg Allerød Kommune på:  
 [facebook.com/alleroed](https://facebook.com/alleroed)  
 [dk.linkedin.com/company/allerod-kommune](https://dk.linkedin.com/company/allerod-kommune)